

## The Remote Desktop Session Host server does not have a Remote Desktop License Server Specified

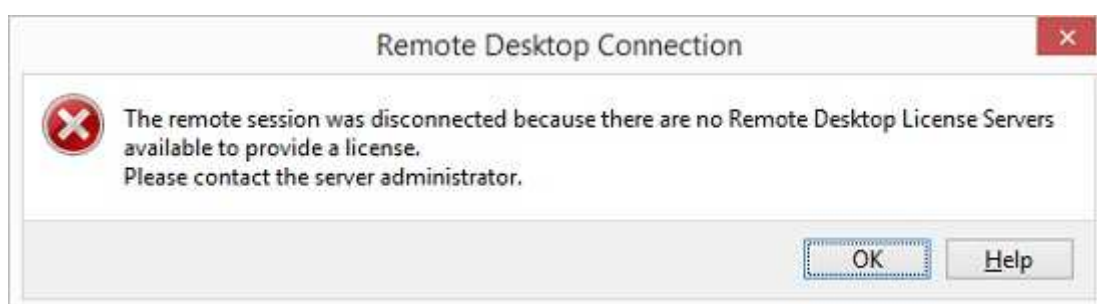
<http://winitpro.ru/index.php/2015/11/26/the-remote-desktop-session-host-server-does-not-have-a-remote-desktop-license-server-specified/>

У одного из клиентов появилась проблема с развернутой фермой терминальных серверов Remote Desktop Services на базе Windows Server 2012 R2. По какой-то причине RDS сервер перестал выдавать терминальные лицензии пользователям, хотя роль сервера лицензий была установлена и настроена, а RDP CAL активированы.

При попытке пользователя подключиться к терминальному серверу, у него появляется ошибка:

The remote session was disconnected because there are no Remote Desktop License Servers available to provide a license.

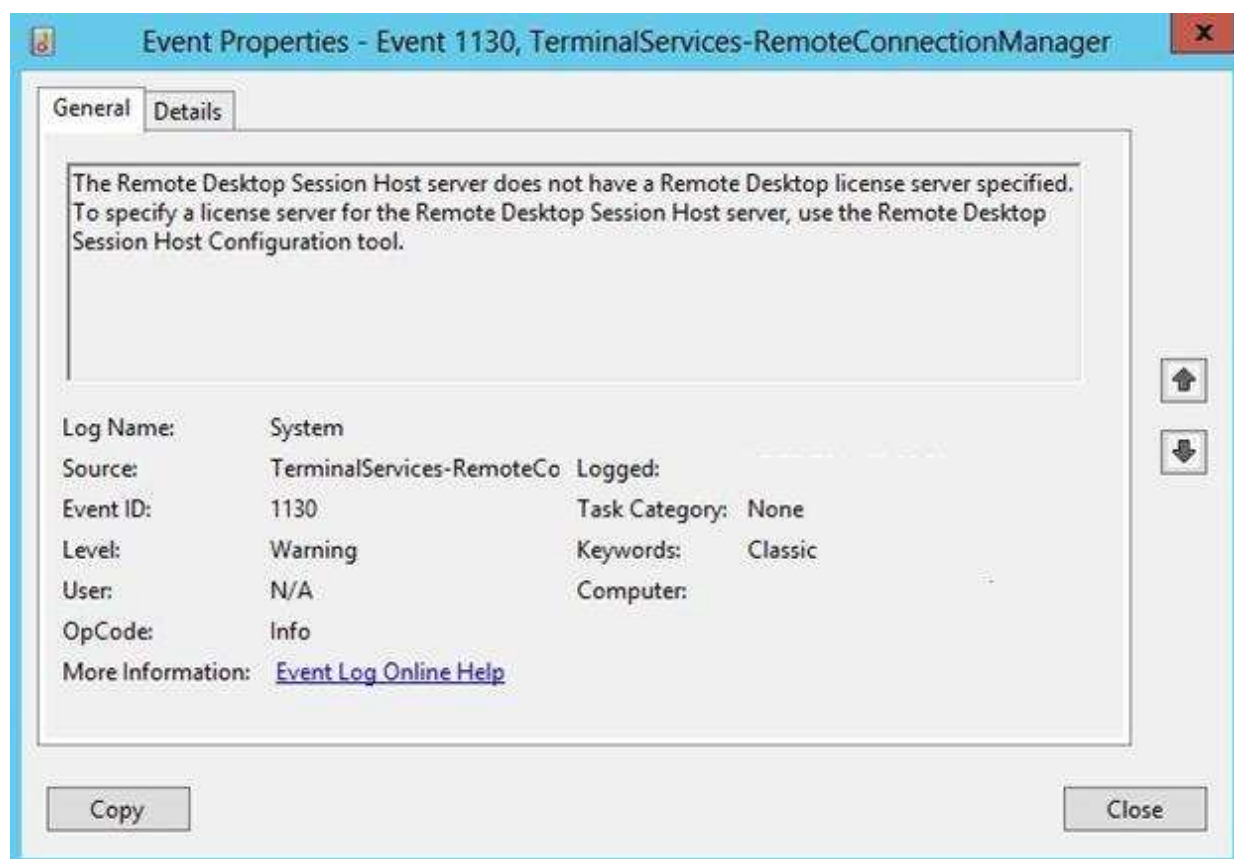
Please contact the server administrator.



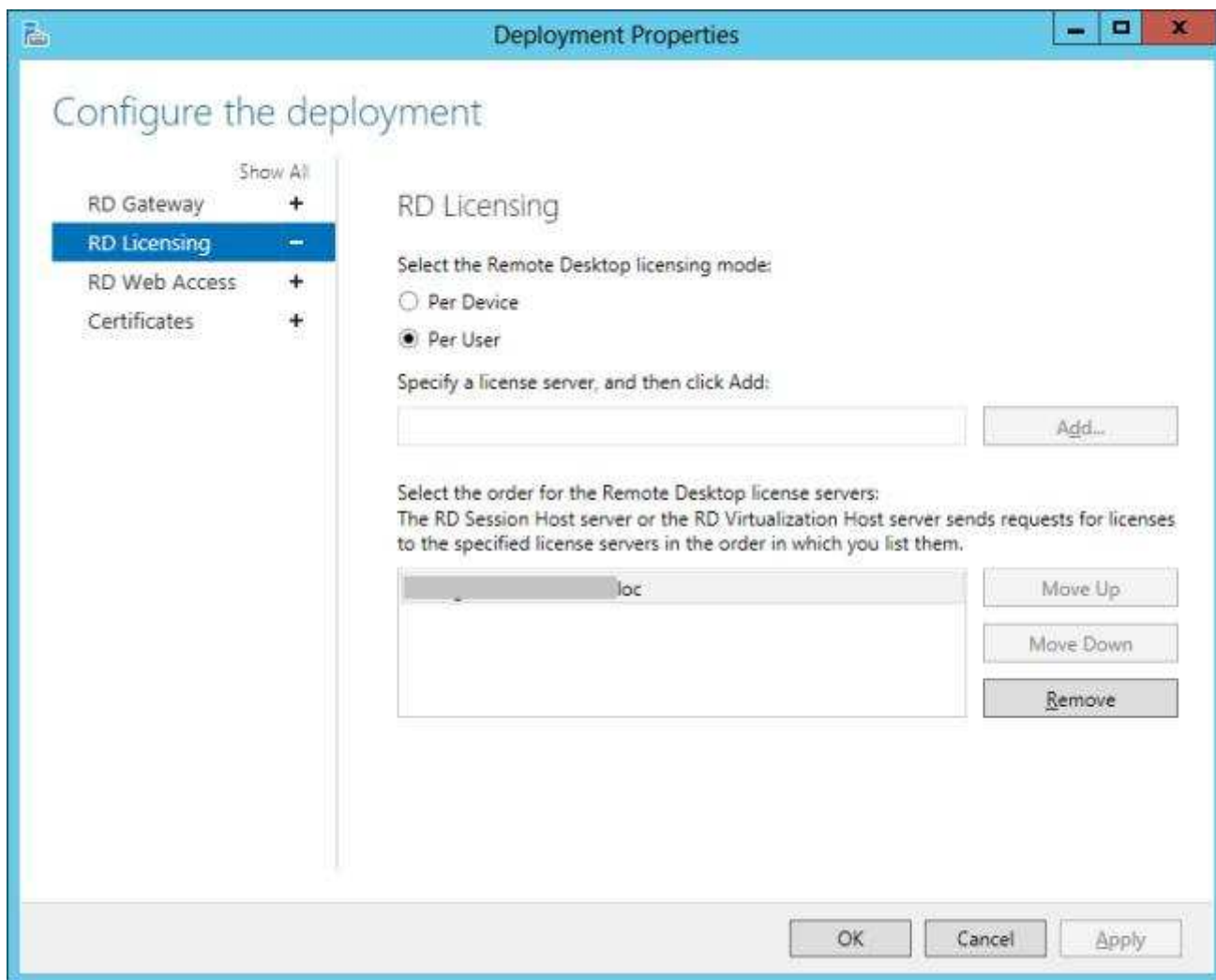
На самом сервере при этом регистрируется ошибка:

Event ID : 1130

Source : TerminalServices-RemoteConnectionManager  
The Remote Desktop Session Host server does not have a Remote Desktop license server specified. To specify a license server for the Remote Desktop Session Host server, use the Remote Desktop Session Host Configuration tool.



С помощью Server Manager проверим, что сервер лицензирования (Remote Desktop license server) в конфигурации RDSH указан:



Проверку настройки сервера лицензирования также можно выполнить из PowerShell:

Get-RDLicenseConfiguration

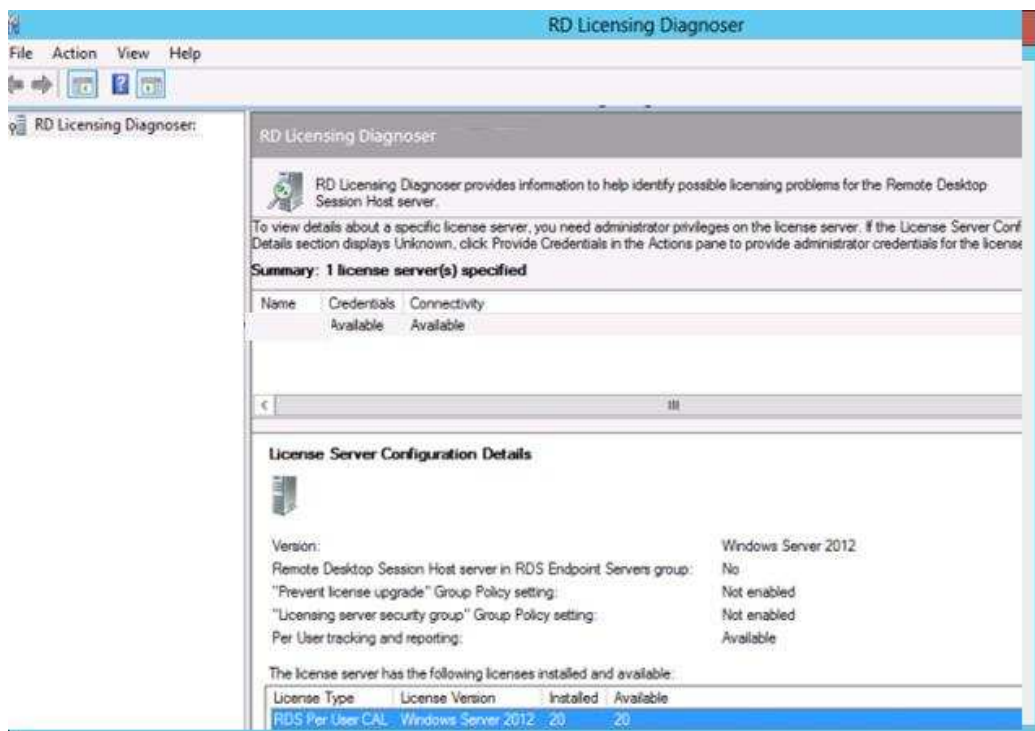
```
Windows PowerShell
Copyright (C) 2012 Microsoft Corporation. All rights reserved.

PS C:\Windows\system32> Get-RDLicenseConfiguration

Mode                LicenseServer
----                -
PerUser             <[redacted] com>
```

Как мы видим, сервер указан, и используется тип лицензирования **PerUser**.

Утилита RD Licensing Diagnoser также не видит каких-то проблем с настройками сервера RD и лицензиями.



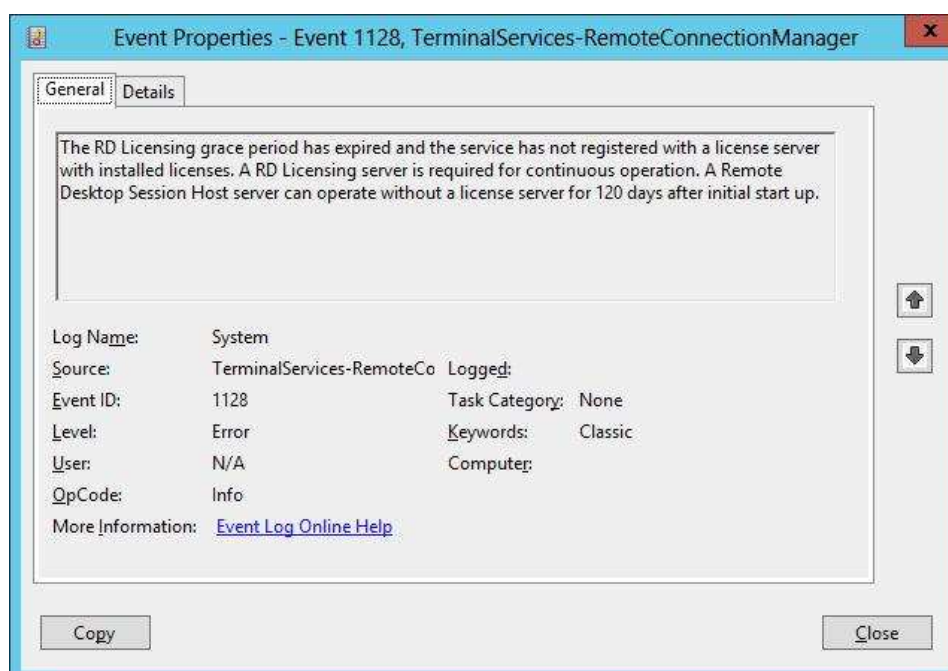
С помощью консоли RD Licensing Manager (licmgr.exe) убедимся, что на сервере имеются свободные лицензии, но сами лицензии по какой-то причине пользователям не выдаются (Issued = 0).

License Version and Type	License Program	Total Licenses	Available	Issued	Expiry Date
Windows 2000 Server - Built-in TS Per De...	Built-in	Unlimited	Unlimited	0	Never
Windows Server 2012 - Installed RDS Per ...	Open	9	9	0	Never

Дальнейший поиск по журналу событий вышел на следующее событие:

EventID: 1128

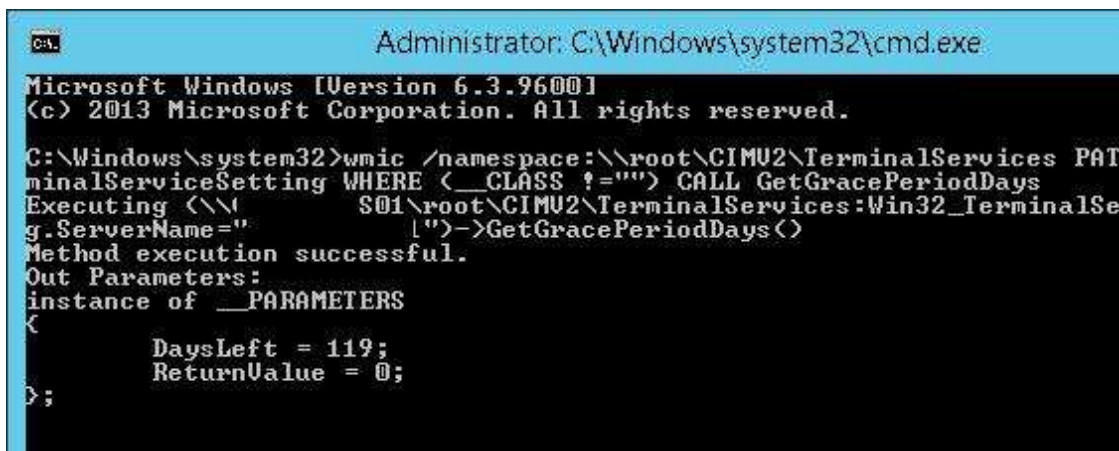
Source: TerminalServices-RemoteConnectionManager  
The RD Licensing grace period has expired and the service has not registered with a license server with installed licenses. A RD Licensing server is required for continuous operation. A Remote Desktop Session Host server can operate without a license server for 120 days after initial start up.



Судя по всему, RDSH сервер решил, что тестовый период использования терминального сервера истек (grace period – 120 дней), и требуется его продление, либо активация на полноценном сервере лицензий RDS. Похоже на какой-то баг RDS в Windows Server 2012.

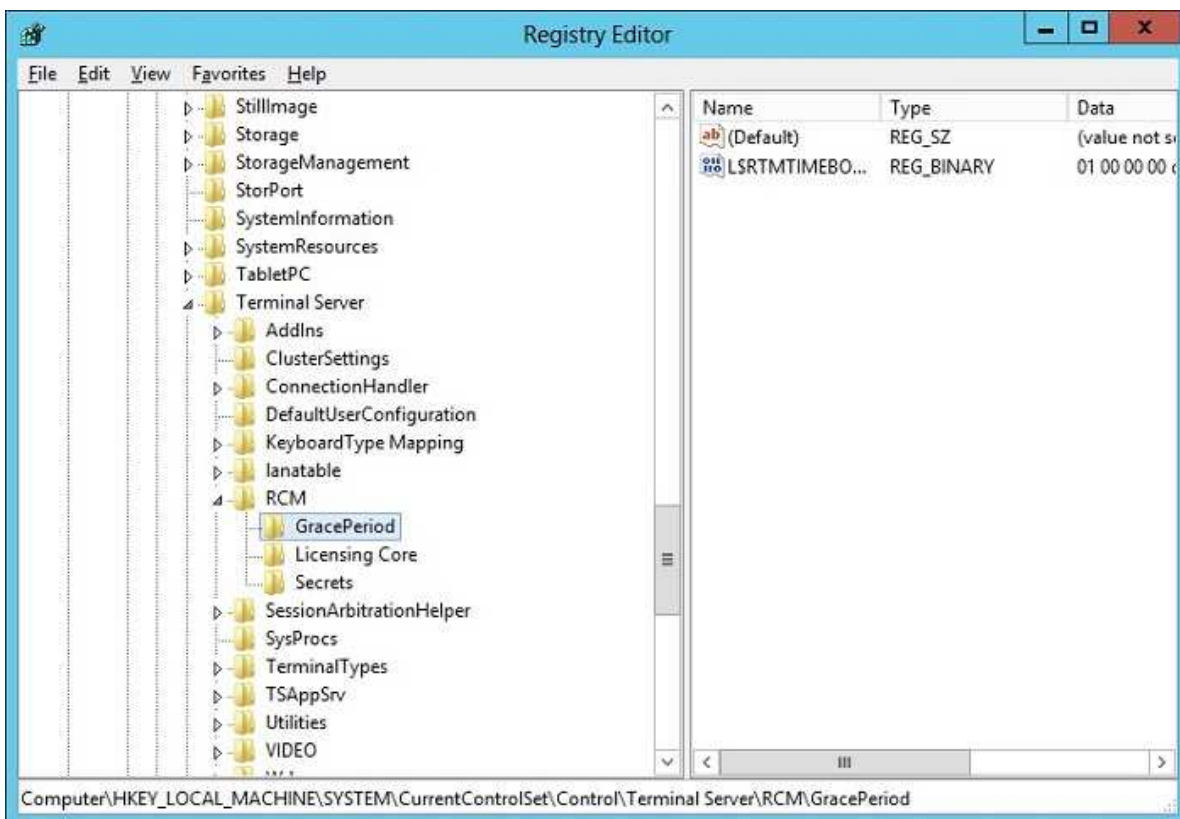
Количество дней до окончания RDS Grace Period можно узнать командой:

```
wmic /namespace:\\root\CIMV2\TerminalServices PATH Win32_TerminalServiceSetting WHERE (__CLASS != "") CALL GetGracePeriodDays
```



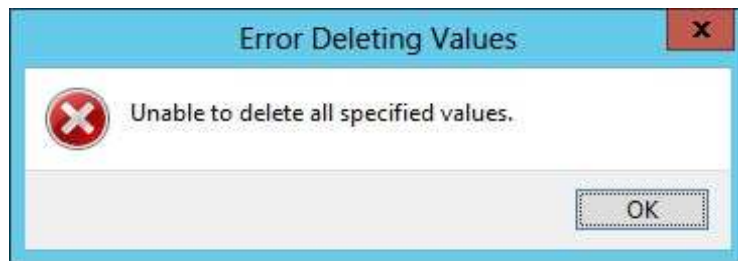
Для решения данной проблемы нужно на RDS сервере удалить ключ, определяющий льготный период лицензирования (grace period licensing). Дата, определяющая время окончания работы сервера в режиме grace хранится в ключе L\$RTMTIMEBOMB (довольно забавное имя –TIME BOMB ...);), находящемся в ветке реестра:

HKEY\_LOCAL\_MACHINE\SYSTEM\CurrentControlSet\Control\Terminal Server\RCM\GracePeriod

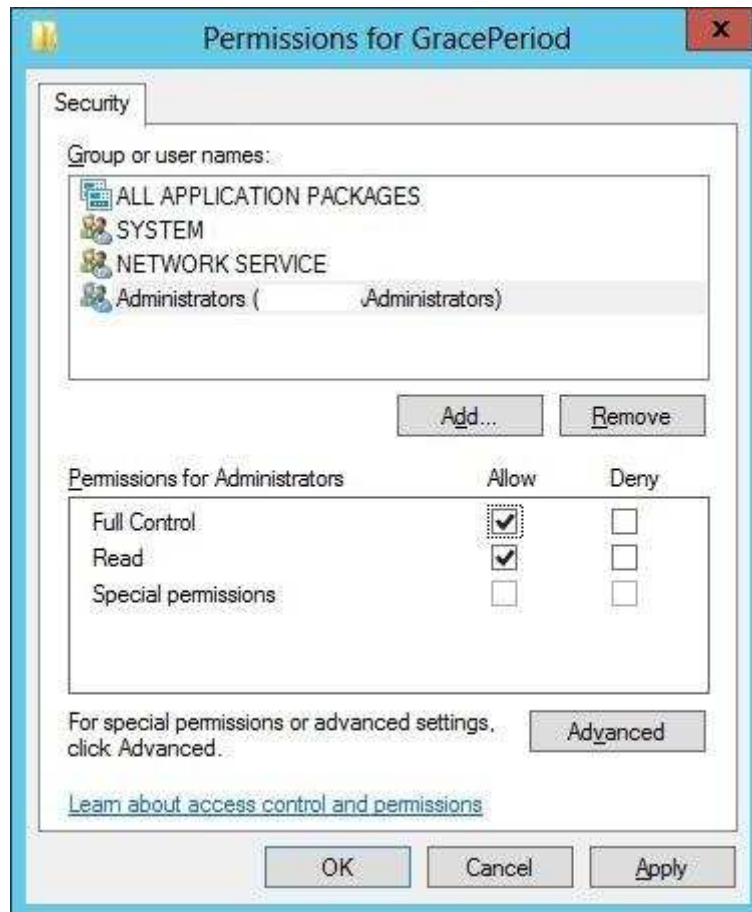


Необходимо удалить ключ L\$RTMTIMEBOMB. Однако, для этого у администратора недостаточно прав.

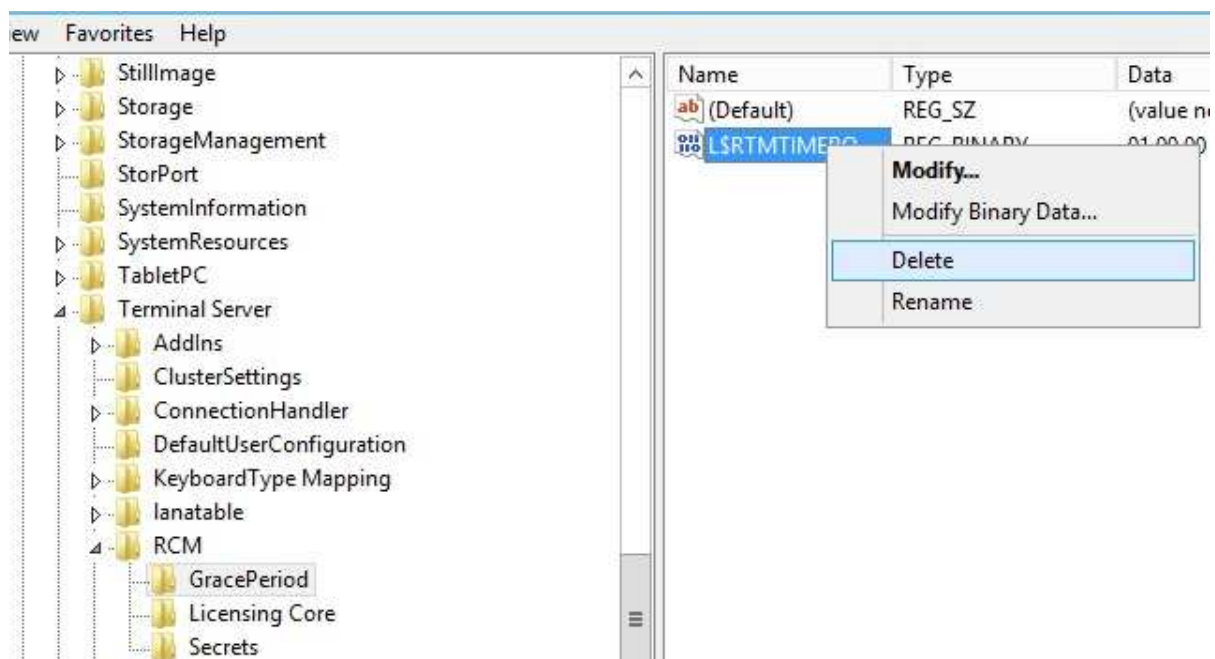
Unable to delete all specified values.



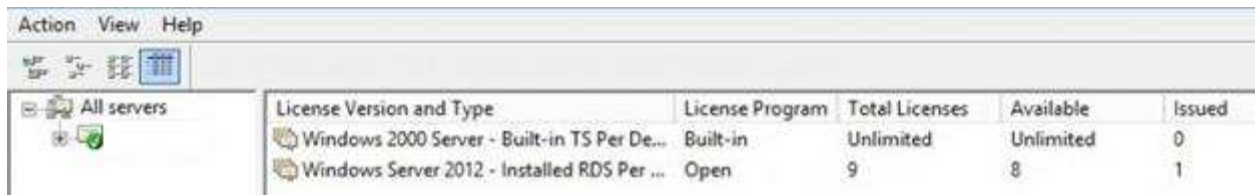
Чтобы удалить этот ключ, нужно предоставить своей учетной записи права владельца ветки и, затем, права на изменение (не буду подробно описывать сам процесс).



Теперь щелкаем ПКМ по ключи L\$RTMTIMEBOMB и удаляем его.



Перезагружаем сервер, подключаемся с клиента по RDP. Успешность выдачи лицензии проверяем в консоли Remote Desktop Licensing Manager.



License Version and Type	License Program	Total Licenses	Available	Issued
Windows 2000 Server - Built-in TS Per De...	Built-in	Unlimited	Unlimited	0
Windows Server 2012 - Installed RDS Per ...	Open	9	8	1

У меня, однако, сразу не заработало. С помощью следующей PowerShell команды, проверим, задан ли сервер лицензирования:

```
$obj = gwmi -namespace "Root/CIMV2/TerminalServices" Win32_TerminalServiceSetting  
$obj.GetSpecifiedLicenseServerList()
```

```
PS C:\Windows\system32> $obj = gwmi -namespace "Root/CIMV2/TerminalServices" Win32_TerminalServiceSetting  
PS C:\Windows\system32> $obj.GetSpecifiedLicenseServerList()  
  
GENUS : 2  
CLASS : __PARAMETERS  
SUPERCLASS :  
DYNASTY : __PARAMETERS  
RELPATH :  
PROPERTY_COUNT : 2  
DERIVATION : ()  
SERVER :  
NAMESPACE :  
PATH :  
ReturnValue : 0  
SpecifiedLSList : ()  
PSComputerName :
```

Как вы видите, сервер лицензирования не задан (список SpecifiedLSList пуст). С помощью следующей команды укажем сервер лицензий RD.

```
$obj = gwmi -namespace "Root/CIMV2/TerminalServices" Win32_TerminalServiceSetting  
$obj.SetSpecifiedLicenseServerList("msk-rdslic.winitpro.ru")
```

```
PS C:\Windows\system32> $obj = gwmi -namespace "Root/CIMV2/TerminalServices" Win32_TerminalServiceSetting  
PS C:\Windows\system32> $obj.SetSpecifiedLicenseServerList("msk-rdslic.winitpro.ru")  
  
GENUS : 2  
CLASS : __PARAMETERS  
SUPERCLASS :  
DYNASTY : __PARAMETERS  
RELPATH :  
PROPERTY_COUNT : 1  
DERIVATION : ()  
SERVER :  
NAMESPACE :  
PATH :  
ReturnValue : 0  
PSComputerName :
```

После этой операции, сервер начал выдавать лицензии RD клиентам.